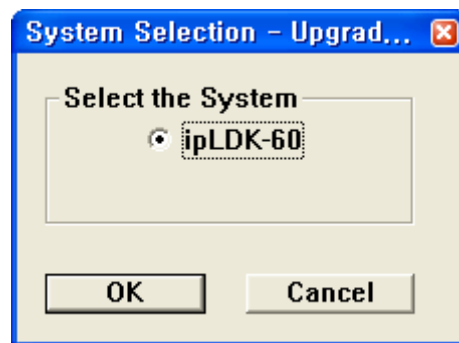


Atualização do Software ipLDK

Guia de Instalação e do Usuário



HISTÓRICO DE REVISÃO

DATA	Edição	VERSÃO DE SOFTWARE	CONTEÚDO
17/08/2006	1.0	C.7Ac	Versão inicial

- Conteúdo -

1. Introdução.....	4
2. Requisitos do Sistema.....	4
3. Método de Conexão com ipLDK	4
4. Compatibilidade de Versão do Software ipLDK MPB.....	4
5. Instalação	5
6. Arquivos Componentes no Diretório de Execução.....	5
7. Selecionando o Tipo de Conexão	5
8. Caixa de Diálogo "User Information"	6
9. Iniciando a Atualização do Software	9
10. Processo de Transferência.....	9
11. Concluindo a Atualização do Software	10

1. Introdução

O **ipLDK S/W Upgrade** é uma aplicação de software baseada em que roda no Windows desenvolvida para fazer a atualização do software da MBU do sistema ipLDK MBU através da transferência do arquivo ROM ao invés da substituição da memória ROM (Read-Only Memory). Três tipos de conexões estão disponíveis (TCP, Serial ou via MODEM). Cabe ao usuário escolher a conexão que melhor lhe convier. Estes três tipos variam ligeiramente quanto à configuração, taxa de transferência e protocolo de transferência.

2. Requisitos do Sistema

- **Sistema Operacional do PC:** Windows 2000 ou posterior
- **Memória do PC:** mínimo de 128 MB
- **Espaço Livre do PC:** 10 Mbytes ou mais (é recomendado ter mais de 20 Mbytes de espaço livre)
- **Resolução do Monitor:** VGA ou superior
- **Modem do PC:** Modem analógico padrão (somente para fazer a atualização através de uma linha telefônica analógica)

3. Método de Conexão com ipLDK

A **Atualização do Software ipLDK** está disponível através dos seguintes métodos de conexão:

- **Conexão Serial**

O software da MBU do ipLDK MBU pode ser atualizado através da interface RS-232C do PC.

- **Conexão TCP**

O software da MBU do ipLDK MBU pode ser atualizado através da interface LAN do PC remoto.

- **Conexão MODEM**

O software da MBU do ipLDK MBU pode ser atualizado através da interface MODEM do PC remoto.

4. Compatibilidade de Versão do Software ipLDK MPB

A versão disponível do software ipLDK MPB é a C.7Ba ou posterior.

5. Instalação

O Upgrade ipLDK é fornecido com o programa PC Admin para ipLDK.

- Referir-se à instalação do PC Admin para ipLDK.

Nota: Durante o processo de configuração, se o seu sistema operacional for o Windows 95 ou se alguns arquivos de sistema DLL forem atualizados, o programa de instalação irá requerer que o computador seja reinicializado.

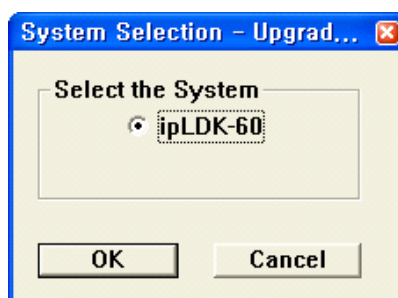
6. Arquivos Componentes no Diretório de Execução

Se o GDK Admin for instalado corretamente, os seguintes arquivos residirão no diretório de execução:

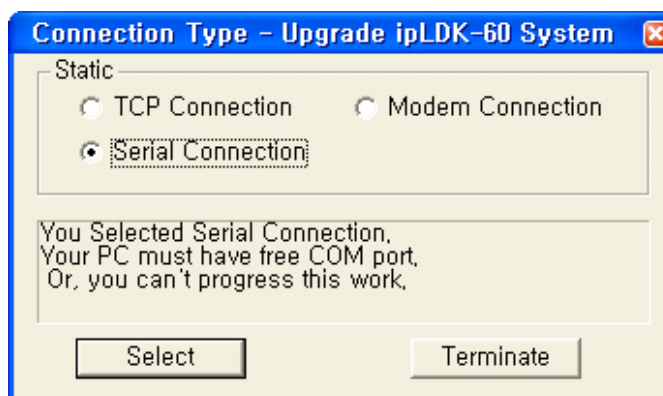
- **UpLDK.Exe:** Arquivo Principal de Execução
- **Capi2032.dll:** Arquivo DLL para operações ISDN

7. Selecionando o Tipo de Conexão

O usuário deve selecionar o sistema ao qual ele deve se conectar.



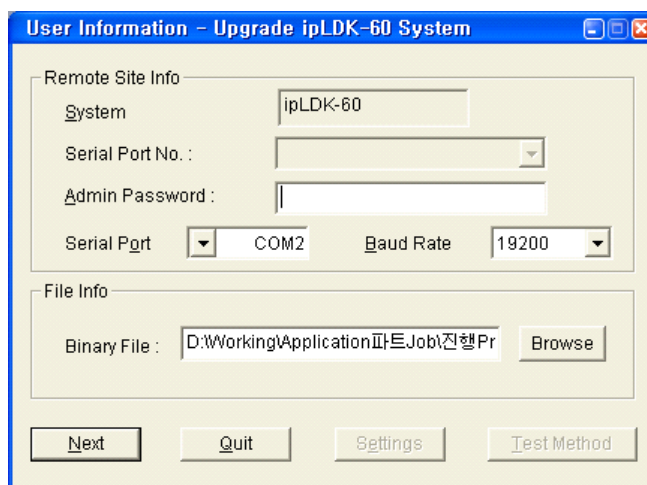
O LDK Upgrade é disponível através de uma conexão ISDN, TCP, Modem ou Serial que deverá ser selecionada. O usuário verá uma caixa de diálogo indicando os requisitos para o tipo de conexão selecionada. Será necessário verificar os requisitos básicos antes de iniciar.



8. Caixa de Diálogo “User Information”

Após selecionar o tipo de conexão desejada, o usuário deverá configurar diversos requisitos incluindo senha do administrador (Admin Password), o arquivo Binário, etc. na caixa de diálogo “User Information”. Esta varia um pouco dependendo do tipo de conexão selecionada.

Atualização através de uma Conexão Serial



O usuário deve inserir os seguintes dados para uma conexão serial.

Serial Port: O número da porta serial do PC conectado à porta COM do ipLDK.

Admin Password: Se o ipLDK requerer uma senha para fazer a atualização do software MBU.

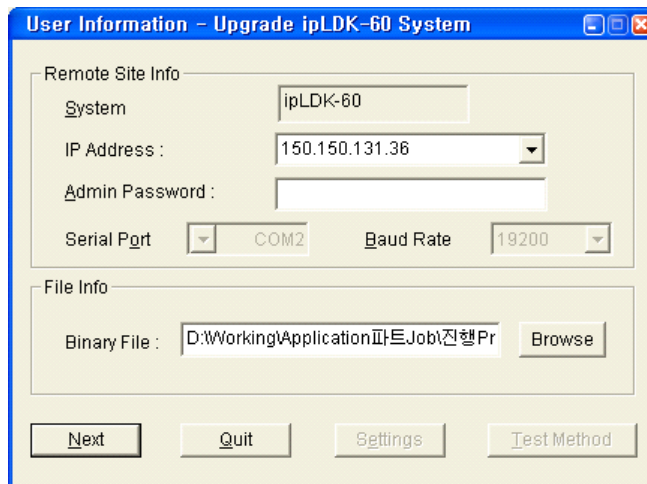
Binary File: Os novos dados do arquivo de software a serem atualizados.

Baud Rate: Selecionar a taxa baud de transferência. A taxa de 19200 bps é recomendada. (*Nota*)

Nota: A taxa baud de transferência do computador e a taxa baud da porta COM do sistema ipLDK devem ser idênticas. O usuário poderá programar a taxa baud do sistema ipLDK através do PGM174 (para maiores informações, referir-se às Especificações Funcionais do ipLDK).

Pressione o botão Next para ir à etapa seguinte

Atualização através de uma Conexão TCP



O usuário deve inserir os seguintes dados para uma conexão TCP.

IP Address: O endereço IP do sistema de destino ipLDK. (*Nota*)

Admin Password: Se o ipLDK requerer uma senha para atualizar o software MBU.

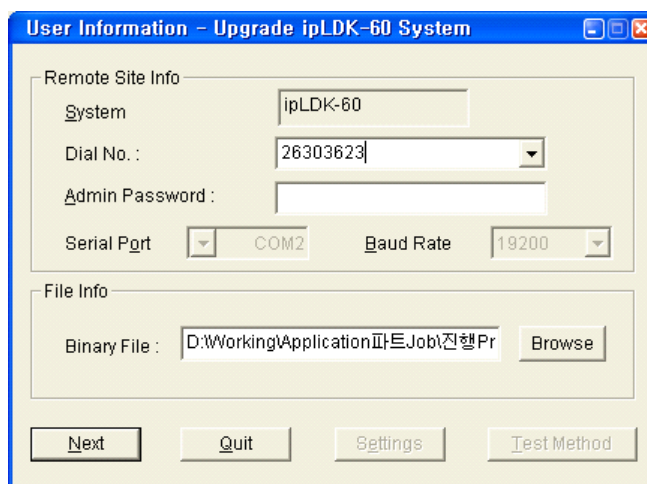
Binary File: Os novos dados do arquivo de software a serem atualizados.

Nota: Atribuir o endereço IP do sistema ipLDK antes de tentar uma conexão TCP. O usuário poderá programar o endereço IP do sistema ipLDK através do PGM108 (para maiores informações, referir-se às Especificações Funcionais do ipLDK).

Nota: Poderá ocorrer a perda da conexão TCP caso haja devido a um congestionamento a sobrecarga da rede.

Pressione o botão Next para ir à etapa seguinte

Atualização através de uma Conexão via MODEM



Se o usuário selecionar a configuração Modem, a próxima etapa é definir os parâmetros do sistema. Favor inserir os seguintes dados.

Dial No: número do telefone analógico do sistema ipLDK de destino. (*Nota*)

Admin Password: Se o ipLDK requerer uma senha para atualizar o software MBU.

Binary File: Os novos dados do arquivo de software a serem atualizados.

Nota: Atribua o número de telefone analógico do sistema ipLDK ao dispositivo Modem associado antes de tentar estabelecer uma conexão. O usuário poderá definir a linha analógica ao dispositivo modem associado através do PGM170 (para maiores informações, referir-se às Especificações Funcionais do ipLDK).

Nota: A taxa baud de transferência do computador e a taxa baud da porta do Modem (COM Port 3) do sistema ipLDK devem ser idênticas. O usuário poderá programar a taxa baud do sistema ipLDK através do PGM174 (para maiores informações, referir-se às Especificações Funcionais do ipLDK). É recomendado utilizar a taxa de 9600 bps. (A taxa de 2400 bps é também disponível, apesar de lenta. A taxa de 19200 bps é também disponível, porém ela é um pouco instável.)

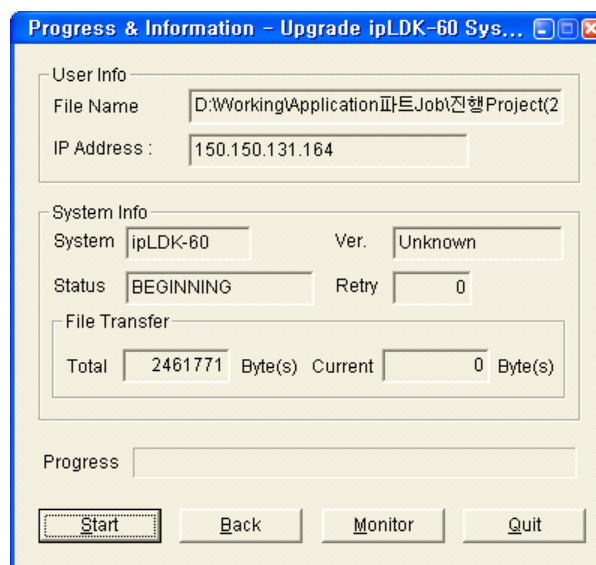
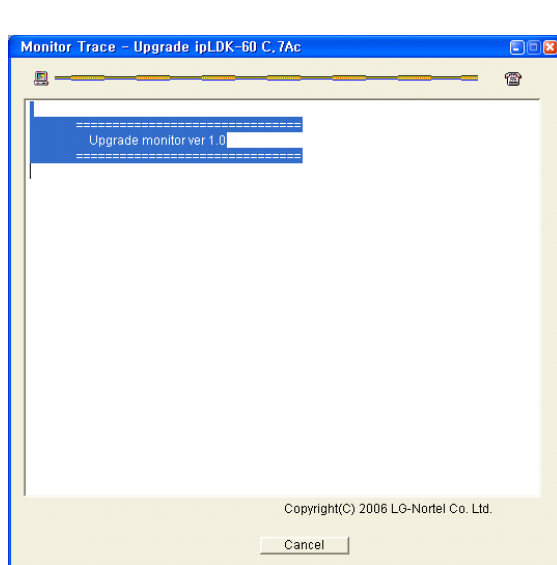
Nota: Poderá ocorrer a perda da conexão via MODEM devido a condições da rede de telefonia.

Pressione o botão Next para ir à etapa seguinte

9. Iniciando a Atualização do Software

Após definir detalhadamente a configuração para o tipo de conexão selecionada, o usuário estará pronto para iniciar a atualização do software ipLDK. As seguintes opções estão disponíveis:

- Start:** Iniciar processo de transferência do Software.
- Back:** Voltar à etapa anterior.
- Monitor:** Janela de Rastreamento de Monitoração.
- Quit:** Finalizar programa de atualização do software ipLDK.



Quando o usuário pressiona o botão *Start*, os demais botões, com exceção do botão *Monitor*, estarão inativos. Durante a atualização remota na Janela “*Monitor Trace*”, o progresso da operação em andamento será exibido (*Nota*).

Nota: Numa conexão por MODEM, após pressionar o botão *Start*, o usuário deverá selecionar os detalhes da interface do MODEM no computador e pressionar OK para iniciar.

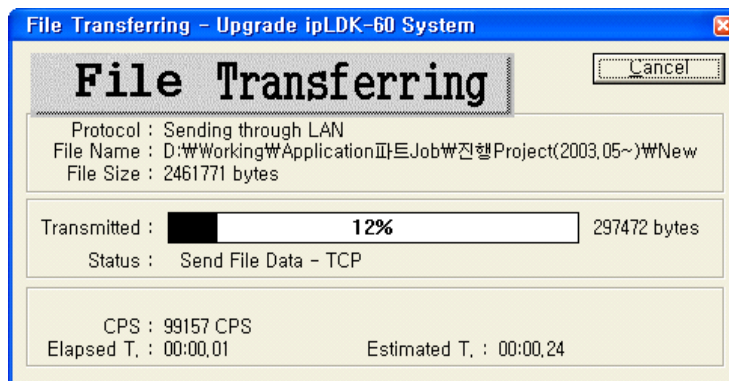
10. Processo de Transferência

Durante a transferência do arquivo de Software, o usuário poderá monitorar o processo.

Numa conexão ISDN, o usuário poderá exibir o processo de transferência na janela de Monitoração.

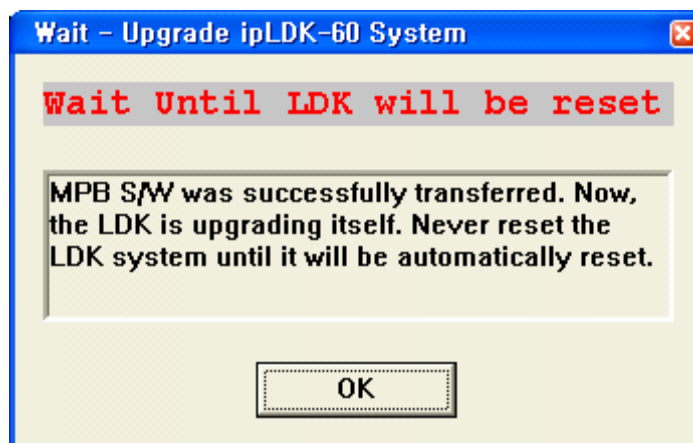
E como a conexão Serial, Modem e TCP utilizam o protocolo de transferência Z-Modem, o processo de transmissão será exibido na janela do Z-Modem.

Nota: Na versão 3, o processo terminará mais rapidamente pois a conexão TCP não utiliza o protocolo de transferência Z-Modem.



11. Concluindo a Atualização do Software

Ao terminar o processo de transferência, a caixa de diálogo "Wait" será exibida. Isto significa que o sistema ipLDK iniciou a atualização do software internamente. Nenhuma tecla irá funcionar. **O usuário não deverá reinicializar o sistema ipLDK antes que ele mesmo se reinicialize e entre em execução automaticamente. Isto levará alguns minutos.** (O usuário poderá verificar se a atualização está ocorrendo ou não verificando se a lâmpada vermelha do sistema ipLDK está acesa)



Caso o processo de transferência de software falhe, uma caixa de diálogo "Fail" será exibida. Verifique o motivo da falha na janela de monitoração ou no arquivo de rastreamento que foi automaticamente criado no mesmo diretório onde está instalado o programa. O usuário poderá iniciar uma nova atualização pressionando o botão Yes na caixa de diálogo "Again".

